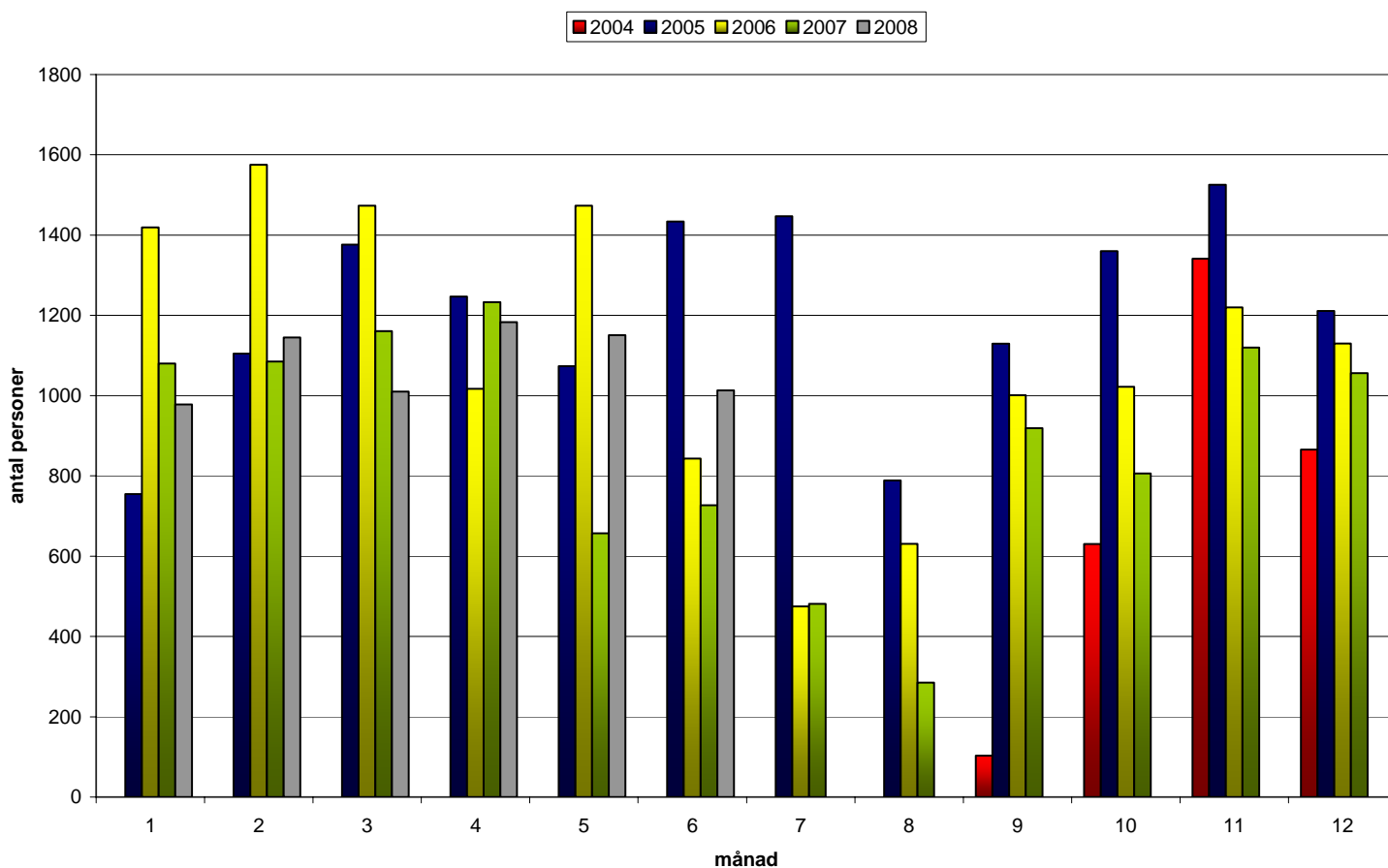


Halvårsrapport 2008

Antal personer som beviljats omställningsstöd

2008-06-30 har TSL beviljat omställningsstöd för 6 480 (5 943) personer, fördelat på 1 610 (1 320) arbetsplatser. Antalet personer i genomsnitt per ärende är 3,5 (4,1). Siffrorna inom parentes avser motsvarande tidsperiod föregående år.

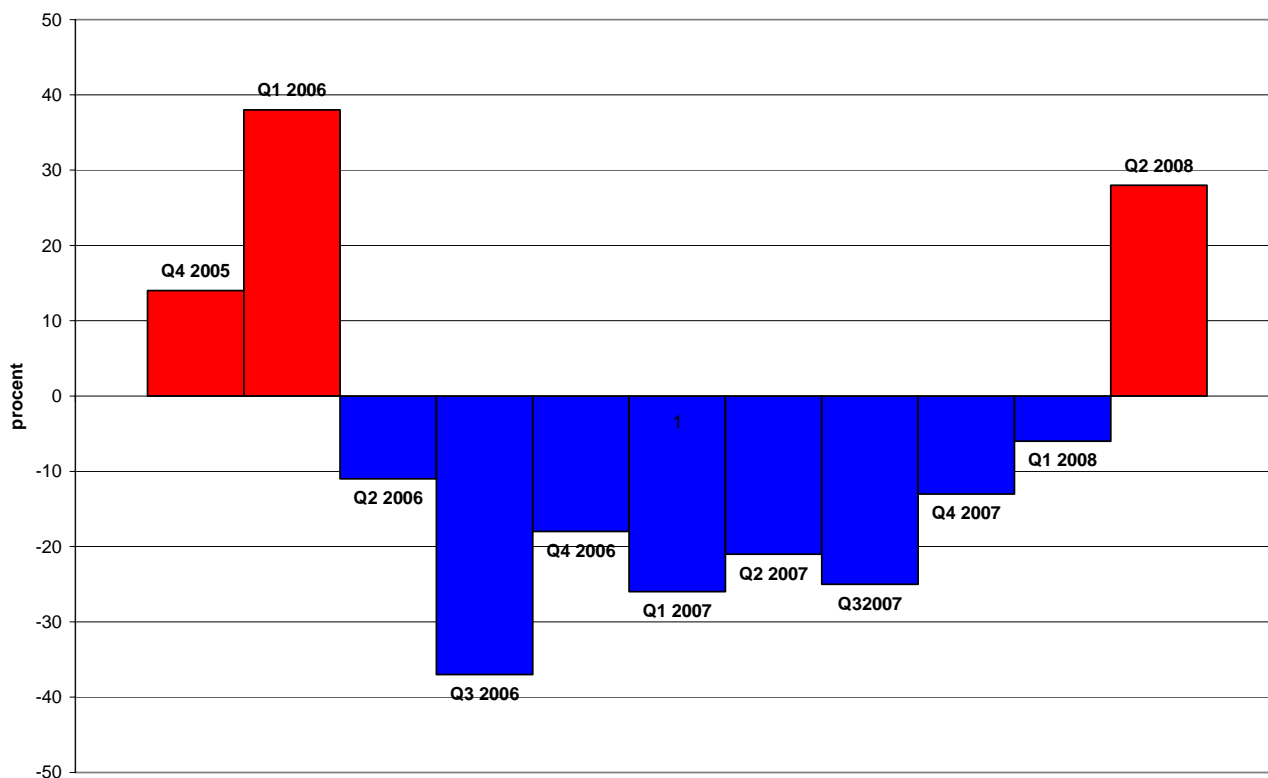
Bild 1. Antal personer som beviljats omställningsstöd per månad sedan 2004-09-01



Antalet personer som beviljats stöd för första halvåret 2008 är 9 procent fler än motsvarande tid föregående år. Ökningen har skett framförallt under maj och juni. Kvartal 1 beviljade vi omställningsstöd för färre personer 2008 än 2007. Kvartal 2 har vi beviljat stöd för 28 procent fler personer år 2008 än 2007.

Bild 2 visar den procentuella skillnaden för antal personer som beviljats stöd kvartal för kvartal, jämfört med motsvarande kvartal ett år tidigare.

Bild 2. Procentuell förändring per kvartal jämfört med motsvarande kvartal föregående år



Av **bild 2** framgår att förbättringen (färre personer som erhållit stöd), mätt som antal beviljade omställningsstöd i TSL-systemet, pågått sedan kvartal 2, 2006. Förbättringen har fortsatt i åtta kvartal. Den har dock successivt mattats av från och med kvartal 4, 2007, för att kvartal 2, 2008 förbytas till en tydlig försämring. 28 procent fler personer beviljades omställningsstöd kvartal 2, 2008 jämfört med motsvarande kvartal året innan.

De flesta arbetsgivarorganisationerna uppvisar en ökning av antalet ansökningar under våren 2008. Totalt är det 39 procent fler personer som beviljats stöd våren 2008 jämfört med hösten 2007, se **bild 3**.

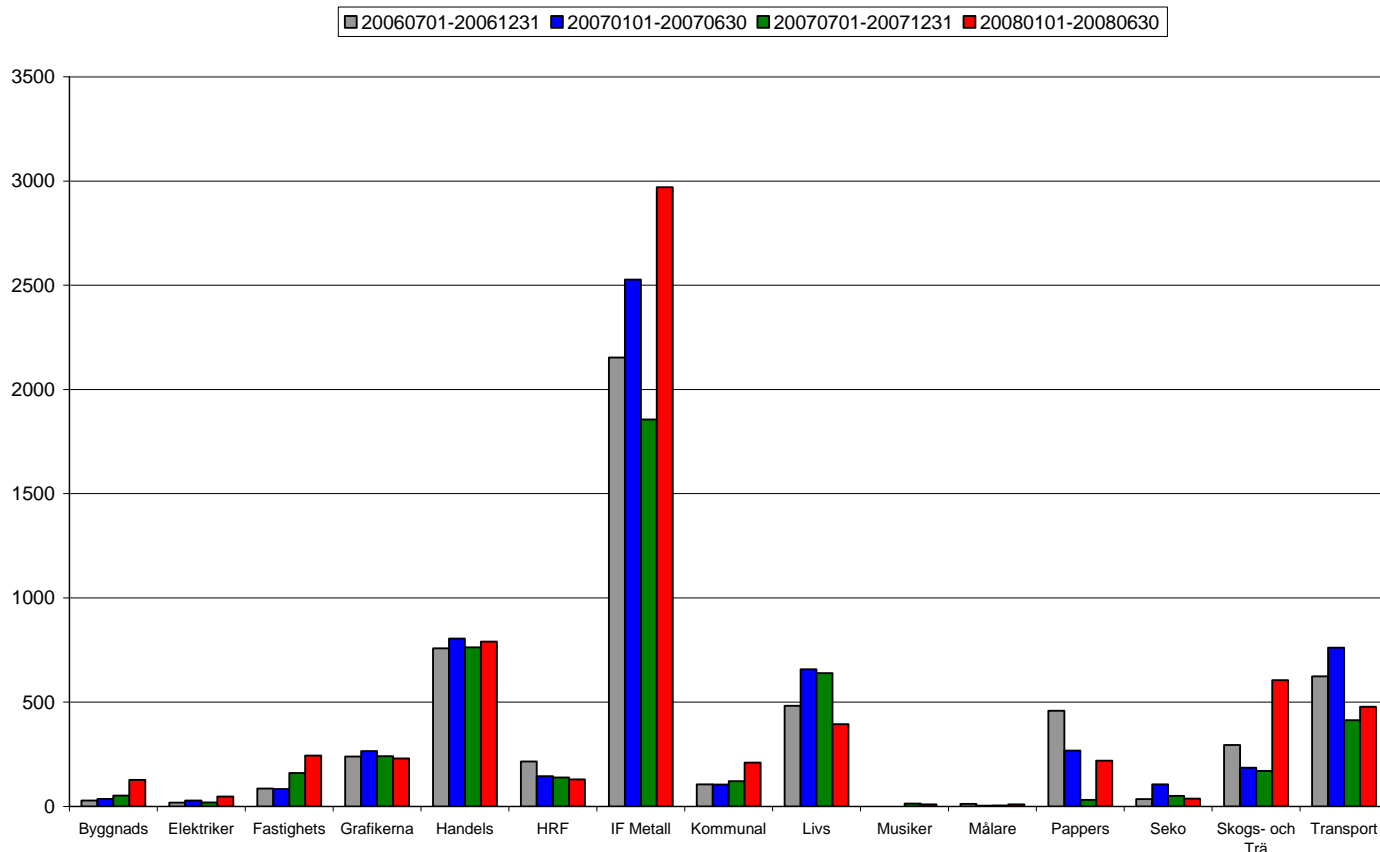
Det är få branscher som stått emot uppbromsningen i ekonomin. Vi har det senaste halvåret haft en kraftig ökning av ansökningar från företag tillhörande Bilarbetsgivarna och företag inom byggnadsmaterial och möbler. Även företag inom Teknikföretagen har uppvisat en kraftig ökning under våren 2008. En förklaring till detta kan vara de frivillighetslösningar som många av de stora företagen erbjöd tidigare. De signaler vi får nu visar på en tilltagande stramhet avseende frivillighetslösningar.

Bild 3. Antal personer som beviljats omställningsstöd fördelat på arbetsgivarförbund

	20060701- 20061231	20070101- 20070630	20070701- 20071231	20080101- 20080630
Almega IT	2	0	0	18
Almega Samhallförbundet	30	0	0	0
Almega Tjänsteförbunden	437	264	261	339
Almega Tjänsteföretagen	93	22	24	18
Arbetsgivaralliansen	0	0	3	0
BA	191	226	201	402
Bemanningsföretagen	1	5	24	61
Bussarbetsgivarna	16	37	2	52
Byggnadsämnesförbundet	28	12	9	133
EIO, Elektriska Inst.org	11	23	14	40
Elgrossisternas AF	22	3	2	2
FASTIGO	1	0	0	0
Flygarbetsgivarna	137	18	4	24
Folketshusrörelsens FO	7	0	0	0
Glasbranschföreningen	0	0	0	6
Grafiska Företagen	172	135	206	194
Gruvornas AF	0	0	0	25
Huvudmannaförbundet	1	0	0	0
Idea	1	2	2	5
Industri- & KemiGruppen	456	532	541	597
KFO	55	46	63	44
Livsmedelsföretagen	470	618	596	365
MAF	109	65	62	96
Maskinentreprenörerna	15	37	12	5
Medie- och Informationsar	0	0	42	11
Målarmästarnas RF	3	0	0	7
Petroleumbranschens AF	1	2	2	4
Plåtslageriernas RF	7	0	3	0
Skogsindustrierna	513	281	72	372
SLA	24	30	22	14
Stål- & Metallförbundet	32	31	32	46
Sv Frisörföretagare	3	5	14	9
Sv Hotell- & Restaurang	95	70	120	110
Sv Målarmästareföreningen	0	0	0	0
Sv Redareförening	6	0	15	8
Sv Tidningsutgivarefören	43	99	2	8
Svensk Handel	524	699	564	674
Sveriges Byggindustrier	20	77	53	1
Sveriges Hamnar	0	22	0	78
Svets Mekaniska AF	6	21	1	10
Teknikföretagen	1225	1789	917	1671
TEKO	88	92	38	39
Trä- och Möbelindförbund	128	95	41	344
Hängavtal	531	596	666	652
VVS Företagen	4	8	1	4
Vårdföretagarna	3	15	43	16
Övriga organisationer	0	0	2	0
Summa	5512	5977	4676	6504

Fördelat på de fackliga organisationerna, på samma sätt för de fyra senaste halvåren, ser vi att utvecklingen av antalet omställningsstöd följer samma mönster som för arbetsgivarorganisationerna, även om de fackliga organisationerna är uppdelade på ett delvis annat sätt än arbetsgivarorganisationerna. Trendbrottet kom först under 2008, med tyngdpunkten på kvartal 2.

Bild 4. Antalet personer som beviljats omställningsstöd fördelat på de fackliga organisationerna



Utfall

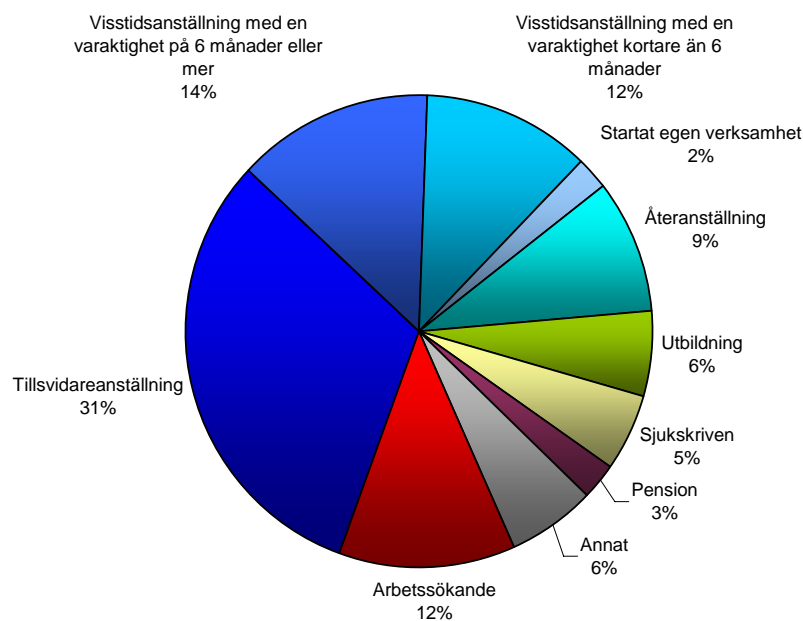
Den senaste 12 månadersperioden har 9 739 personer slutfört sitt omställningsprogram. Vi mäter utfallet vid den tidpunkt individen lämnar omställningsprogrammet, dock senast 6 månader efter programmets start.

Till arbetsmarknadens förfogande

Enligt leverantörernas redovisning är det nu två procentenheter färre, 80 jämfört med 82 efter kvartal 1, 2008, som står till arbetsmarknadens förfogande sex månader efter start av omställningsprogram. Se sidorna 7 – 9 angående de som inte står till arbetsmarknadens

förfogande, det vill säga de som gått till utbildning, är sjukskrivna, har valt någon form av pension respektive "annat".

Bild 5. Utfall totalt för samtliga som deltagit i omställningsprogram den senaste 12 månadersperioden



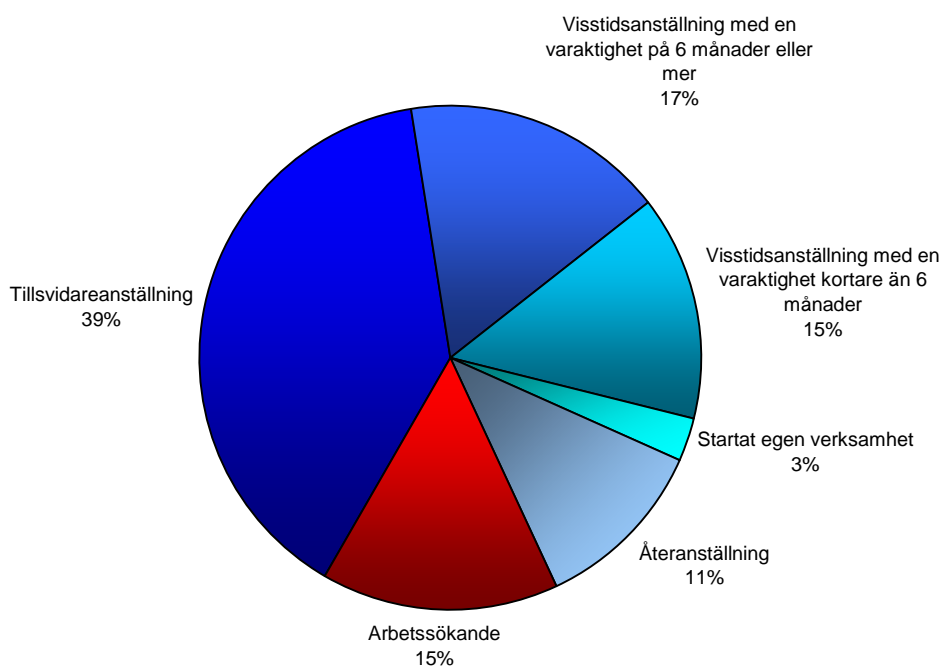
Förändringarna är ännu så länge små. Utfallet har legat på ungefär samma nivå de senaste två åren. Den inbromsning i ekonomin som vi nu kan se och den lägre ekonomiska tillväxt som Konjunkturinstitutet, Arbetsförmedlingen och andra analytiker förutskickar har hittills inte påverkat situationen nämnvärt för dem som varit i omställningsprogram inom TSL-systemet.

Andelen som efter genomfört omställningsprogram inte står till arbetsmarknadens förfogande är ännu relativt konstant kring 20 procent. Om de nya reglerna för sjukpenning, sjukersättning och aktivitetsersättning kommer att påverka antalet som efter genomfört omställningsprogram går till någon av kategorierna sjukskriven, pension eller annat vet vi ännu inte. Se **bild 8**.

Vi vet inte heller huruvida en sämre situation på arbetsmarknaden kan komma att påverka arbetsförmedlingens resurser för bristyrkesutbildningar. Vid den senaste förändringen 2007, där resurserna till bristyrkesutbildningar kraftigt minskades, sjönk andelen personer som gick från omställning till utbildning med två procentenheter.

Av dem som står till arbetsmarknadens förfogande är det enligt leverantörernas redovisning 85 procent som fått ett nytt arbete eller startat egen verksamhet senast 6 månader efter start av omställningsprogram.

Bild 6. Utfall efter 6 månaders omställning för dem som deltagit i omställningsprogram och står till arbetsmarknadens förfogande, de senaste 12 månaderna

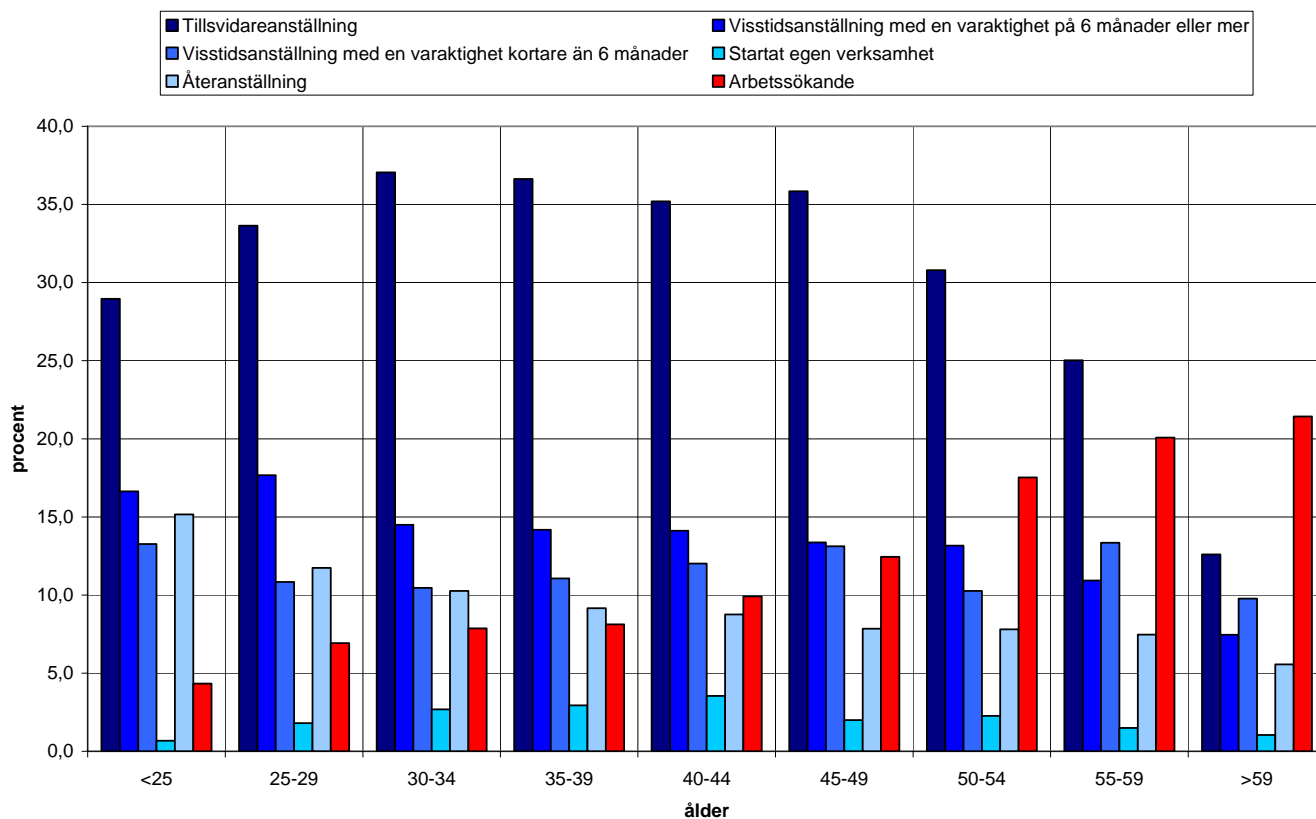


Ännu så länge ser vi inte att möjligheten att få ett nytt jobb försämrats. Ca 85 procent av dem som är uppsagda och står till arbetsmarknadens förfogande har de senaste åren fått ett nytt jobb eller startat egen verksamhet senast sex månader efter startat omställningsprogram.

Det är en tydlig skillnad avseende ålder i hur väl de olika uppsagda lyckas få ett nytt jobb efter sex månaders omställningsarbete. Ju äldre, desto svårare att finna ett nytt arbete efter sex månaders omställning, se **bild 7**.

Andelen personer som återanställs är högst bland de unga, vilket är en naturlig följd av att de vid uppsägning, där turordningsreglerna enligt LAS tillämpas, oftast har den kortaste anställningstiden och därmed sägs upp först.

Bild 7. Utfall per åldergrupp för dem som deltagit i omställningsprogram och står till arbetsmarknadens förfogande, den senaste 12 månadersperioden, fördelat på åldersgrupper, totalt 7 816 personer



Ej till arbetsmarknadens förfogande

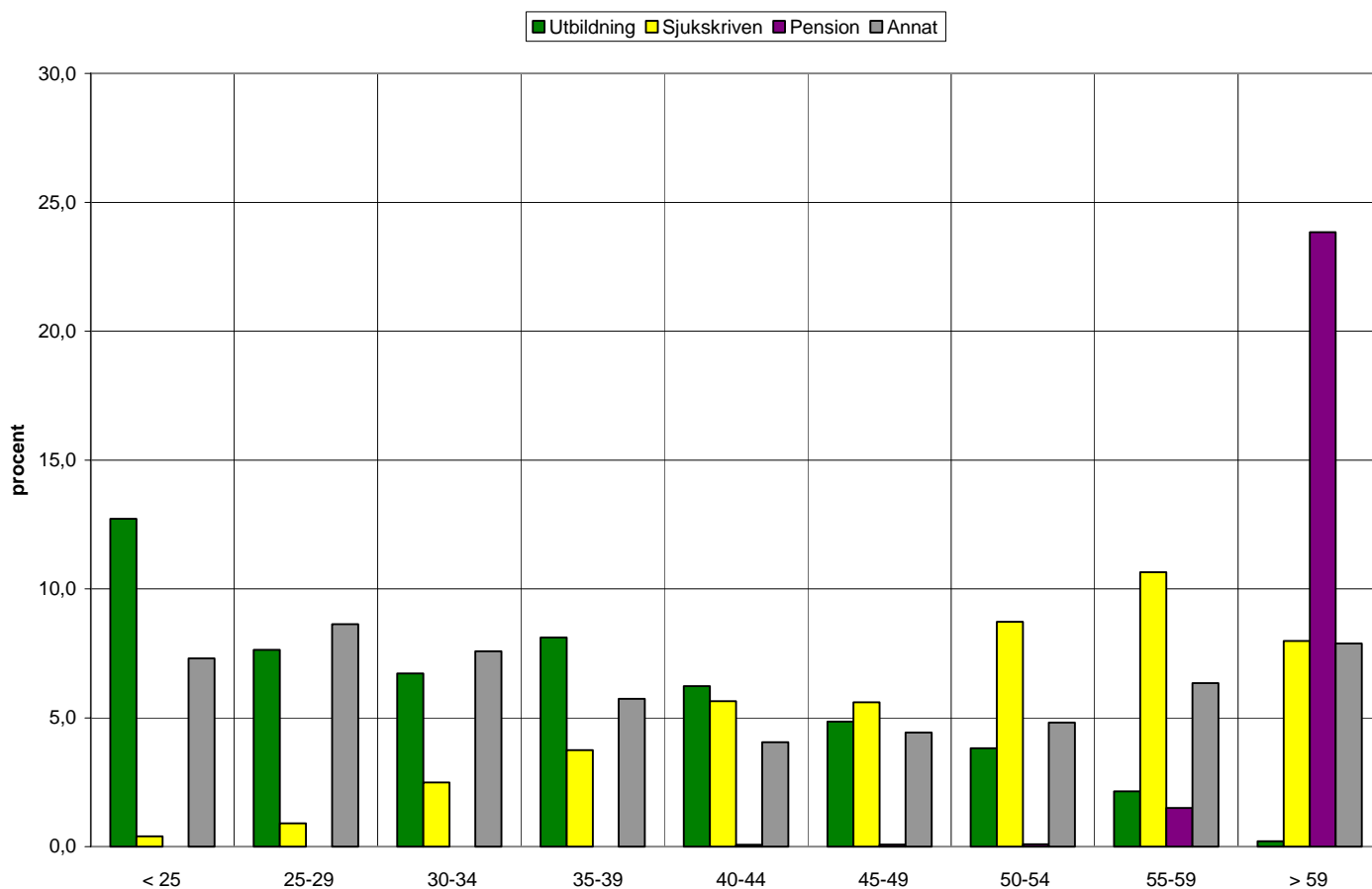
För dem som inte står till arbetsmarknadens förfogande efter sex månaders omställningsarbete, skiljer sig utfallet markant mellan de olika åldersgrupperna, se bild 8.

Det är framförallt de yngsta, de som är yngre än 25 år, och de äldsta, de som är äldre än 55 år, som i mindre utsträckning än övriga står till arbetsmarknadens förfogande när de lämnar omställningsprogrammen.

Av de unga är det 20,4 procent som inte står till arbetsmarknadens förfogande, av dessa går flertalet, 12,7 procentenheter, från ett arbete vid uppsägning, genom omställning till utbildning.

Av dem som är 55 – 59 år är det 20,6 procent som inte står till arbetsmarknadens förfogande vid omställningsprogrammets slut. 12,1 procentenheter går från anställning, via omställning, antingen till sjukskrivning eller till någon form av pensionslösning. Av dem som är 60+ år det hela 39,9 procent som inte står till arbetsmarknadens förfogande. Av dessa är 31,8 procentenheter antingen sjukskrivna eller har valt någon form av pensionslösning efter sex månaders omställning.

Bild 8. Procentuell fördelning på olika kategorier av dem som inte står till arbetsmarknadens förfogande efter sex månaders omställning, totalt 1 923 personer



Under kategorin "annat" finns olika förklaringar. Se bild 9. Drygt 100 personer gör någon form av praktik, har en lärlingsplats eller arbetar på en timanställning. Dessa kanske skulle räknas in bland dem som är i arbete. Skälet till att vi valt att inte göra det efter samråd med omställningsföretagen, är att det inte finns några entydiga definitioner för praktik- respektive lärlingsplats. Gällande timanställningar vill de flesta som har dessa arbeta mer än vad de gör i nuläget.

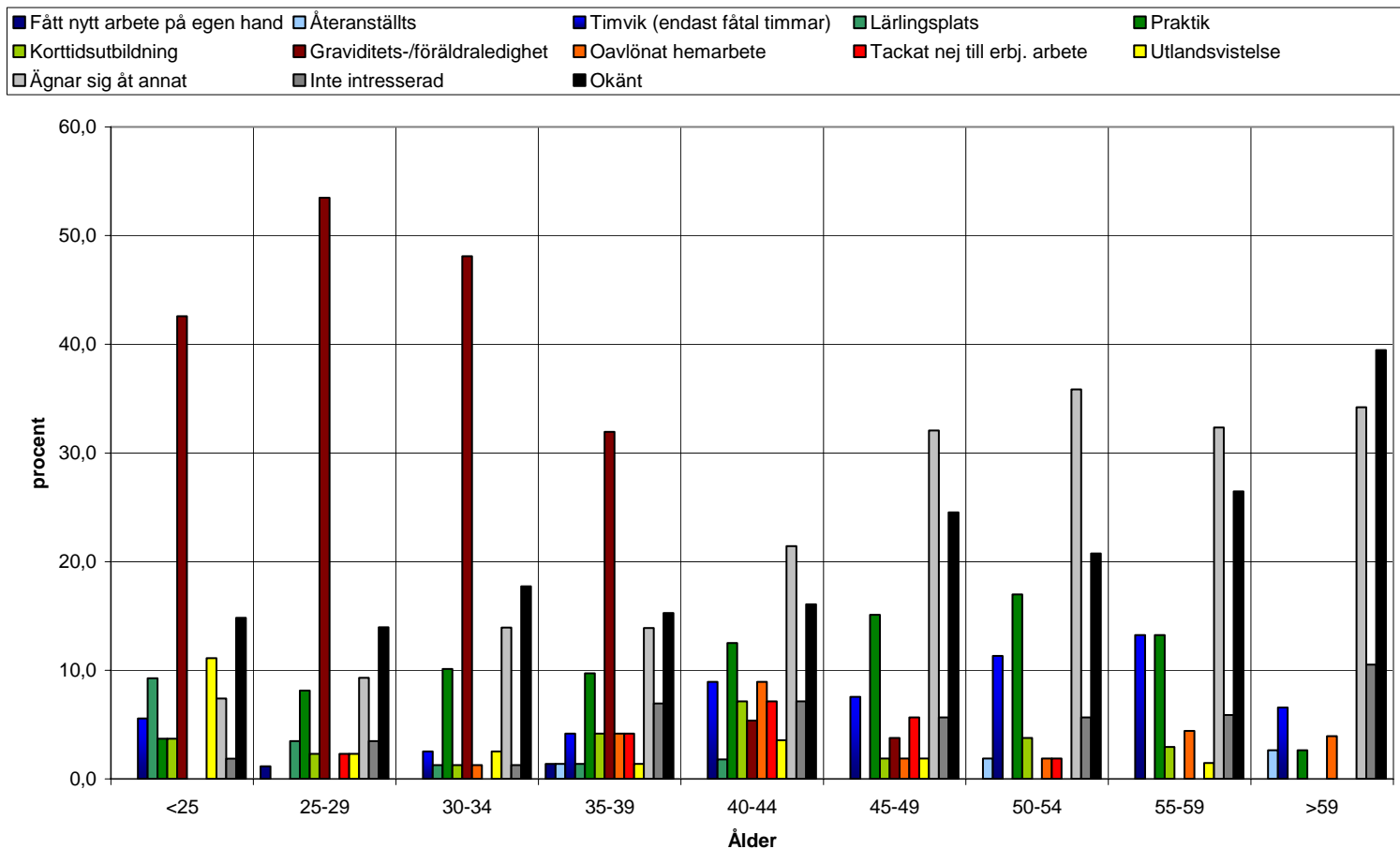
129 personer "ägnar sig åt annat". De har själva valt att lämna omställningsarbetet under ordnande former, men valt att inte ange vad de gör eller har för avsikt att göra. De 126 personer som finns under "okänt" är personer som lämnat omställningsarbetet genom att utebli från programmet och där jobbcoachen inte fått kontakt med personen ifråga.

45 personer har uppgett sig inte vara intresserade av erbjudna lösningar eller har tackat nej till konkreta jobberbjudanden.

135 personer har valt att ta ut föräldradedighet efter genomfört omställningsprogram.

Så vitt vi kan bedöma ska i stort sett alla av de 597 personer som finns under kategorin "Annat" tillbaka till arbetsmarknaden.

Bild 9. Procentuell fördelning på olika förklaringar för de personer som är kodade under kategorin "annat", totalt 597 personer



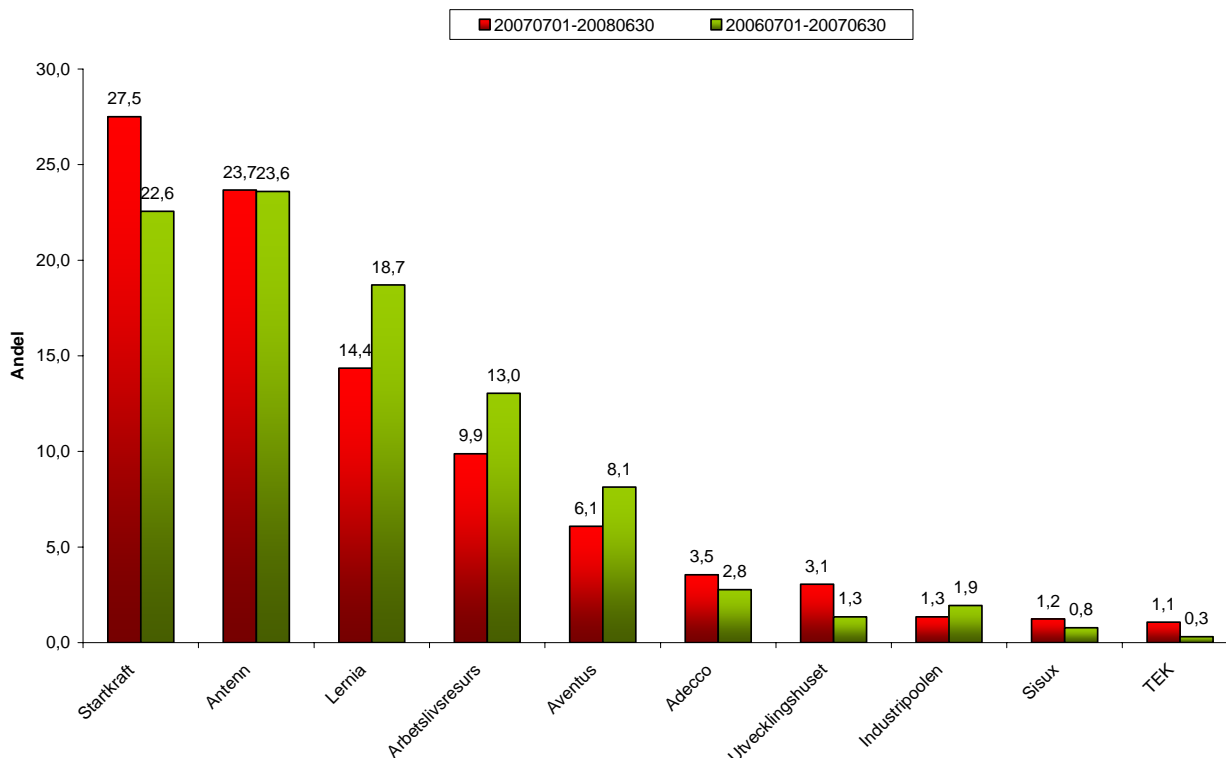
Sammantaget visar utfallet att för privatanställda arbetare som nyttjar TSL-systemet är det stor skillnad mellan olika åldersgrupper avseende möjligheten att få en ny anställning efter uppsägning. De är betydligt fler av dem som är äldre än 50 år som antingen lämnar arbetsmarknaden, temporärt eller permanent, eller som är kvar i arbetslöshet efter sex månaders omställning, än bland dem som är yngre än 50 år.

För de som är yngre än 50 år kommer ca tre fjärdedelar tillbaka till ett nytt arbete senast efter sex månader omställning. Av dem som är 50 år eller äldre, är det endast knappt två tredjedelar av de uppsagda som är tillbaka i nytt arbete efter 6 månaders omställning. Från 60 års ålder är utfallet tydligt; endast drygt en tredjedel av de uppsagda är tillbaka i arbete efter sex månaders omställning.

Leverantörsföretagen

Per 2008-06-30 har 41 omställningsföretag samarbetsavtal med TSL.

Bild 10. Marknadsandelar för nedanstående perioder

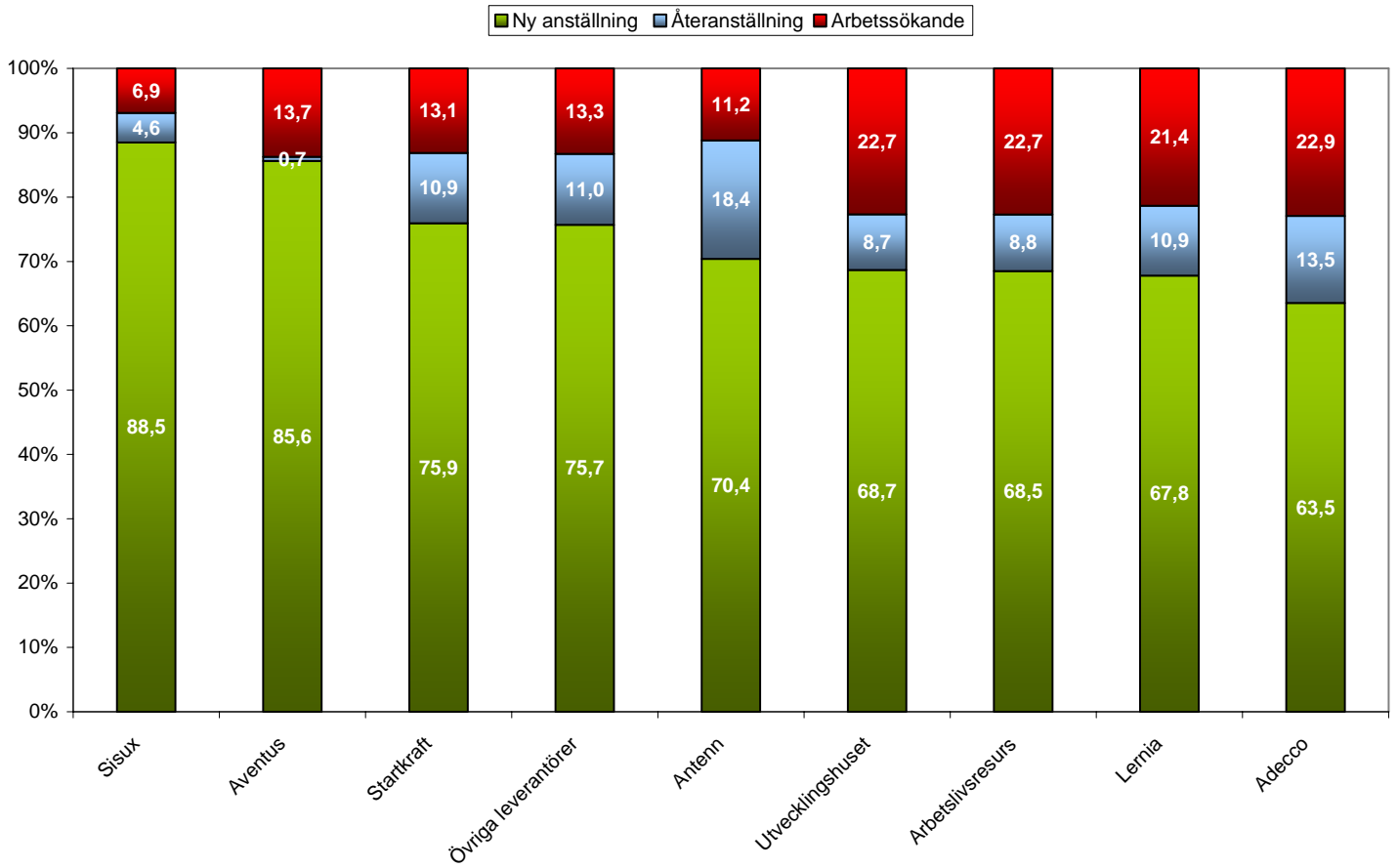


De fem största svarar för 81,3 (86,0) procent av den totala volymen inom TSL-systemet. Sedan december 2007 har de fem stora tillsammans minskat 7,3 procentenheter i marknadsandel. De tio största svarar tillsammans för 91,7 (93,2) procent av volymen.

TSL-systemet har hittills varit väl avvägt för att intressera många omställningsföretag, såväl stora som små. Inom TSL-systemet finns idag en "hård kärna" av 15 - 20 omställningsföretag. Dessa är inom sina olika marknadsområden relativt välkända. Det är framförallt de leverantörsföretag som i TSL-systemet finns på platserna 6 - 15 storleksmässigt som flyttat fram sina marknadspositioner under det senaste halvåret. Bland dessa finns det några lokala företag som utvidgat sitt marknadsområde från ett lokalt till ett regionalt område.

Sisux, Utvecklingshuset och Adecco har omställt mellan 100 och 200 personer per företag. Övriga särredovisade leverantörsföretag har omställt 1 000 personer eller fler. När vi följer upp utfallet per leverantör för dem som står till arbetsmarknadens förfogande är skillnaderna relativt stora. Se **bild 11**.

Bild 11. Utfall per leverantörsföretag (med minst 100 personer omställda) för dem som deltagit i omställningsprogram den senaste 12 månadersperioden och står till arbetsmarknadens förfogande



För mer information, kontakta VD Tomas Petti 08-412 22 01, informationsansvarig Mikaela Martinsson 08-412 22 03 eller analytiker Ylva Skoogberg 08-412 22 06.